



## SIA "DOBELES ŪDENS"

Vidēja termiņa darbības stratēģija  
2015. – 2020. gadam



## SATURA RĀDĪTĀJS

IEVADS.....	3
SAĪSINĀJUMI .....	4
1. VISPĀRĪGĀ INFORMĀCIJA .....	5
1.1. Vispārīga informācija par uzņēmumu .....	5
1.2. Uzņēmuma pārvalde .....	6
1.3. Pamatdarbības raksturojums .....	6
1.4. Avārijas darbi.....	7
1.5.Realizējamie projekti ar ES fondu atbalstu 2015.gadā .....	8
1.6 Uzņēmuma SVID analīze .....	9
1.7. Uzņēmuma iespējamo risku analīze .....	11
1.8.Finanšu analīze.....	12
1.8.1. Patreizējās finanšu situācijas raksturojums .....	12
1.8.2. 2015. g. – 2017. g. finanšu plāna attīstība .....	14
2. SIA “DOBELES ŪDENS” PAKALPOJUMU RAKSTUROJUMS.....	15
2.1.Uzņēmuma pakalpojuma apjoms Dobeles novada teritorijā .....	15
2.2.Uzņēmuma pamatdarbības analīze. ....	20
2.3.Tirgus analīze .....	21
3. ATTĪSTĪBAS SCENĀRIJS 2015. - 2020.GADAM .....	22
3.1. SIA “DOBELES ŪDENS” stratēģiskie mērķi un uzdevumi:.....	22
3.1.1. Nefinanšu mērķi:.....	22
3.1.2. Finanšu mērķi:.....	23
3.2. Rīcības virzieni un uzdevumi .....	23
PIELIKUMI.....	28
1. pielikums – SIA “DOBELES ŪDENS” uzņēmuma struktūra .....	29
2.pielikums – Apkalpojamo teritoriju izvietojuma plāns.....	30
3.pielikums - Pieslēgumu skaits ūdensvadu un kanalizācijas tīkliem uz 31.12.2014.....	31
4. pielikums – Dobeles novada notekūdeņu attīrīšanas iekārtu raksturojums .....	33
uz 2015.gada sākumu .....	33
6.pielikums – Ekonomisko rādītāju prognozes 2015. – 2017. gadam.....	35
7.pielikums - Naudas plūsmas plāns 2015.gadam.....	36
8.pielikums – Bilance 2011.-2013.gads (EUR).....	37
9.pielikums - Peļņas vai zaudējuma aprēķins 2011.-2013.gads (EUR).....	39
10.pielikums – Pamatdarbības raksturojums 2014.gadā.....	40
11.pielikums – Shēmas.....	41

## IEVADS

SIA "DOBELES ŪDENS" darbības stratēģija 2015. - 2020.gadam ir vidēja termiņa plānošanas dokuments, kurš nosaka SIA "DOBELES ŪDENS" vidēja termiņa attīstības redzējumu, mērķi, prioritātes un uzdevumus. Stratēģijā atainota uzņēmuma vēlamā turpmākā izaugsme, kuras pamatā ir pamatdarbības attīstība, kā arī apkārtējās teritorijas attīstības ietekme.

SIA "DOBELES ŪDENS" darbības stratēģija 2015. - 2020.gadam izstrādāta saskaņā ar Latvijas Republikas Vides aizsardzības un reģionālās attīstības ministrijas izstrādātajiem metodiskajiem ieteikumiem „*Metodiskie ieteikumi ilgtspējīgas attīstības stratēģiju un attīstības programmu izstrādei reģionālā un vietējā līmenī*” (aktualizētā redakcija 2014.g. 7.oktobrī), 2015.gada 1.janvārī izsludināto “Publiskas persona kapitāla daļu un kapitālsabiedrību pārvaldības likums”, 2010.gada 15.jūnija “Valsts pārvaldes iekārtas likums” un Dobeles novada attīstības programmu 2014. – 2020.gadam.

Attīstības koncepciju veido 3 galvenās sadaļas:

1. vispārīgā informācija par uzņēmumu;
2. SIA "DOBELES ŪDENS" pakalpojumu raksturojums;
3. attīstības scenārijs 2015. - 2020.gadam.

**Vispārīgā informācija par uzņēmumu un pakalpojumu raksturojums** ir apraksts par SIA "DOBELES ŪDENS" uzņēmumu, piedāvātajiem pakalpojumiem un finanšu rādītājiem, to papildina analīze, kura veikta izmantojot SVID metodi. Pašreizējās situācijas raksturojums atspoguļo uzņēmuma situāciju uz 2014.gada beigām. Raksturojuma mērķis ir kalpot par atskaites punktu, uz kā pamata tiek izstrādāts uzņēmuma tālākais attīstības plāns.

**Attīstības scenārija daļa** sniedz atbildes uz jautājumu, ko SIA "DOBELES ŪDENS" vēlas sasniegt nākotnē. Nodaļā iekļauti vidēja termiņa stratēģiski mērķi – prioritātes, virzieni un uzdevumi, kuri izvirzīti saskaņā ar novada vidēja termiņa uzstādījumiem, kas noteikti Dobeles novada attīstības programmā 2014. – 2020.gadam. Rīcības plānā norādīti konkrēti pasākumi un finansēšanas avoti, lai īstenotu noteiktos uzstādījumus.

## SAĪSINĀJUMI

c. – ciems

pag. – pagasts

km – kilometri

NAI – notekūdeņu attīrīšanas ietaises

BIO – bioloģiskās attīrīšanas ietaises

g.- gads

PMLP – Pilsonības un migrācijas lietu pārvalde

Iedz.sk. – iedzīvotāju skaits

t.sk. – tai skaitā

cil. – cilvēki

gab. – gabali

tab. – tabula

att. – attēls

KSS – kanalizācijas sūkņu stacija

CFLA – Centrālā finanšu un līguma aģentūra

SIA – sabiedrība ar ierobežotu atbildību

m<sup>3</sup> – kubikmetri

dnn – diennakts

ES – Eiropas Savienība

EK – Eiropas komisija

ERAF – Eiropas reģionālās attīstības fonds

SPRK – sabiedrisko pakalpojumu regulēšanas komisija

# 1. VISPĀRĪGĀ INFORMĀCIJA

## 1.1. Vispārīga informācija par uzņēmumu

### SIA “DOBELES ŪDENS”

#### MISIJA

*Organizēt un īstenot sakārtotu ūdenssaimniecības infrastruktūras vidi Dobeles novada teritorijā.*

#### VĪZIJA

*Mūsdienīgs un atvērts uzņēmums, kas nodrošina visus iedzīvotājus, iestādes un uzņēmumus ar kvalitatīviem ūdenssaimniecības pakalpojumiem Dobeles novada teritorijā.*

SIA “DOBELES ŪDENS” ir sabiedrisko pakalpojumu sniedzējs ūdenssaimniecības nozarē. Līdz 2004.gada septembrim ūdenssaimniecības pakalpojumus sniedza Dobeles pašvaldības bezpeļņas uzņēmums “Ūdensvads un kanalizācija” (reģistrēts 1991.gadā), bet pēc tam Dobeles pilsētas pašvaldības SIA “DOBELES ŪDENS”. Pēc teritoriālās reformas 2009.gadā par uzņēmuma 100% kapitāldaļu turētāju kļuva Dobeles novada pašvaldība, kas nomainīja uzņēmuma nosaukumu uz SIA “DOBELES ŪDENS”.

Dotajā brīdī pašvaldības uzņēmums ir visefektīvākais veids kā pildīt likumā “Par pašvaldībām” 15.pantā noteikto pašvaldības autonomo funkciju realizāciju - organizēt iedzīvotājiem komunālos pakalpojumus (ūdensapgāde un kanalizācija, notekūdeņu savākšana, novadīšana un attīrīšana) neatkarīgi no tā, kā īpašumā atrodas dzīvojamais fonds, jo:

- ✓ Dobeles novadā ūdenssaimniecības pakalpojumus dotajā brīdī nenodrošina neviens cits komersants;
- ✓ publiskajā infrastruktūrā ir ieguldīti lieli kapitālieguldījumi;
- ✓ ūdenssaimniecības nozare ir stratēģiski svarīga;
- ✓ ir iespēja nodrošināt vienotu, ekonomiski pamatotu tarifu visā novada teritorijā.

#### Uzņēmuma darbības veidi:

- ✓ notekūdeņu savākšana un attīrīšana;
- ✓ ūdens ieguve, attīrīšana un apgāde;
- ✓ ūdensapgādes sistēmu būvniecība;
- ✓ pašvaldības valdījumā esošās lietus kanalizācijas uzturēšana;
- ✓ publiskās infrastruktūras uzturēšana (strūklakas un ugunsdzēsības hidranti un rezervuāri).

<b>Juridiskais statuss</b>	SIA „DOBELES ŪDENS”
<b>Reģistrācijas Nr.</b>	45103000470
<b>Kapitāla daļu turētājs</b>	Dobeles novada pašvaldība
<b>Pamatkapitāls</b>	4 641 743,00 EUR
<b>Valdes loceklis</b>	Dainis Miezītis
<b>Adrese</b>	Noliktavas iela 5 Dobele, Dobeles novads, LV-3701
<b>Tālrunis</b>	63725502
<b>Fakss</b>	63721096

## 1.2. Uzņēmuma pārvalde

SIA “DOBELES ŪDENS” ir Dobeles novada pašvaldības kapitālsabiedrība. Darbu uzņēmumā organizē valde – valdes locekļa personā, kuras kompetencē ir:

- ✓ vadīt un pārstāvēt sabiedrību;
- ✓ komerclikuma 221. - 224. pantos noteiktās tiesības un atbildība.

Uzņēmuma nodarbināto skaits uz 31.01.2015.gadu bija 35 darbinieki. Uzņēmuma struktūra pievienota 1.pielikumā.

## 1.3. Pamatdarbības raksturojums

SIA “DOBELES ŪDENS” sniedz savus pakalpojumus visā Dobeles novada teritorijā, kurā kopējais iedzīvotāju skaits uz 01.01.2015. bija 22 557. Apkalpojamās teritorijas izvietotas Lielupes baseina apgabalā (2. pielikums), kam ir apstiprināts apsaimniekošanas plāns. Plāna mērķis ir uzlabot virszemes un pazemes ūdeņu kvalitāti, veicinot to laba stāvokļa sasniegšanu.

Dobeles novadā uz 2015.gada sākumu pavisam ir 46 artēziskās akas, no kurām 33 darba kārtībā, 4 – rezerves un 9 tamponējamās akas. Kopējais ūdensapgādes tīklu garums novada teritorijā ir 96,6 km un kanalizācijas tīklu garums - 102,8 km.

Uz 2014.gada 31.decembri Dobeles novadā:

- ✓ ūdensapgādi saņem 16 970 iedzīvotāji;
- ✓ 15 820 iedzīvotāju saņem kanalizācijas pakalpojumus;
- ✓ ir izbūvēti 2942 pieslēgumi ūdens tīkliem un 2387 pieslēgumi kanalizācijas tīkliem.

Iepriekšminēto ūdens un kanalizācijas pakalpojumu izmantotāju skaitā - privātmājas un daudzīvokļu mājas, biedrības un nodibinājumi, pašvaldību iestādes un komersanti. Sīkāks pieslēgumu skaita atšifrējums pa apdzīvotām vietām skatāms 3.pielikumā.

Daļa iedzīvotāju, kurai netiek nodrošināti centralizētie kanalizācijas pakalpojumi vai arī viņi nevēlas tos izmantot, notekūdeņus uzkrāj krājakās vai arī novada vidē bez attīrīšanas. Uzņēmums gandrīz visos lielākajos ciemos ir izbūvējis notekūdeņu attīrīšanas ietaises (NAI), kurās attīra no patērētajiem saņemtus notekūdeņus. Daļa NAI ir atjaunotas (4.pielikums), tomēr atsevišķām būtu nepieciešams veikt pārbūves darbus.

#### 1.4. Avārijas darbi

SIA "DOBELES ŪDENS" ir pieejams diennakts dežurants, kurš fiksē izsaukumus un nepieciešamības gadījumā, izbrauc uz notikuma vietu. Šāda veida pakalpojums būtiski samazina reaģēšanas laiku uz dažādām ūdenspakalpojumu avārijas situācijām. Par avārijas situāciju tiek klasificētas tādas, kurām nepieciešama tūlītēja uzņēmuma darbinieku rīcība, piemēram, ūdensvada plīsums vai pārrāvums.

1.1.tabula

**Fiksēto avāriju skaits Dobeles novadā 2014.gadā**

N. p.k.	Apdzīvotas vietas nosaukums	Avāriju skaits 2014.gadā
1	Annenieku c.	2
2	Apguldes c.	4
3	Auru c.	2
4	Bikstu c.	2
5	Dobeles pilsēta	30
6	Gardenes c.	5
7	Jaunbērzes pag.	11
8	Kaķenieku c.	4
9	Ķirpēnu c.	5
10	Krimūnu pag.	5
11	Lejasstrazdi c.	1
12	Miltiņu c.	11
13	Naudītes c.	1
14	Penkules c.	5
<b>Kopā</b>		<b>88</b>

Avots: Pēc SIA "DOBELES ŪDENS" datiem, 2015

Kopsummā 2014.gadā Dobeles novadā ir fiksētas 88 avārijas (1.1.tab.). Visvairāk avāriju (30) bija Dobeles pilsētā, tas izskaidrojams ar to, ka pilsētā ir lielākais ūdens un kanalizācijas tīklu īpatsvars, kā arī noslogota infrastruktūra.

### **1.5.Realizējamie projekti ar ES fondu atbalstu 2015.gadā**

2015.gadā notiek divu projektu realizācija, par kopējo summu 733 tūkst. EUR (finansējums - 85% ERAF, 15% SIA "DOBELES ŪDENS" aizņēmums Valsts Kasē), kuri tiek realizēti ar Eiropas Savienības ERAF darbības programmas 2007. - 2013. gadam „Infrastruktūra un pakalpojumi” 3.4.prioritātes ”Kvalitatīvas vides dzīvei un ekonomiskajai aktivitātei nodrošināšanai” 3.4.1.aktivitātes „Ūdenssaimniecības infrastruktūras attīstība apdzīvotās vietās ar iedzīvotāju skaitu līdz 2000” līdzfinansējumu:

#### 1. „Ūdenssaimniecības attīstība Dobeles novada Penkules ciemā”.

Būvuzņēmējs - SIA „Būvenergo A”, reģ. Nr.43603014154. Paredzamais objekta ekspluatācijā nodošanas laiks ir 2015.gada 1.augusts. Līguma ietvaros tiks realizēti sekojoši darbi:

- ✓ ūdensapgādes tīklu pārbūve un esošā urbuma tamponāža;
- ✓ kanalizācijas spiedvada izbūve;
- ✓ pašteses kanalizācijas tīkla izbūve un pārbūve;
- ✓ KSS pārbūve un izbūve.

#### 2. „Ūdenssaimniecības infrastruktūras attīstība Dobeles novada Annenieku pagasta Kaķenieku ciemā”.

Būvuzņēmējs - SIA „Būvenergo A”, reģ. Nr.43603014154. Paredzamais objekta ekspluatācijā nodošanas laiks ir 2015.gada 15.jūnijs. Līguma ietvaros tiks realizēti sekojoši darbi:

- ✓ ūdensapgādes tīklu pārbūve un ūdensapgādes cauruļvadu izbūve;
- ✓ KSS pārbūve un izbūve;
- ✓ kanalizācijas spiedvadu izbūve un pārbūve;
- ✓ pašteses kanalizācijas tīklu izbūve un pārbūve.



## 1.6 Uzņēmuma SVID analīze

<p><b><u>Stiprās puses</u></b></p> <ul style="list-style-type: none"><li>• Uzņēmuma darbībai nodrošināts atbilstošs tehniskais aprīkojums;</li><li>• Strādā ilggadīgi un pieredzes bagāti darbinieki;</li><li>• Atjaunotie un jaunizbūvētie ūdens un kanalizācijas tīkli Dobeles pilsētā ir labā tehniskā stāvoklī;</li><li>• Izveidota datu bāze par klientu skaitu, viņu maksātspēju un ūdens patēriņu;</li><li>• Nodrošināts diennakts dežurants.</li></ul>	<p><b><u>Vājās puses</u></b></p> <ul style="list-style-type: none"><li>• Nevar nodrošināt darbinieku paaudžu maiņu, jo Dobeles novada teritorijā trūkst jauni augstas kvalifikācijas speciālisti;</li><li>• Novecojošo tīklu dēļ, rodas ūdens zudumi;</li><li>• Bieža zemu kvalificētā personāla mainība;</li><li>• Zema konkurētspēja ar speciālistu atalgojumu vietējā tirgū.</li></ul>
<p><b><u>Iespējas</u></b></p> <ul style="list-style-type: none"><li>• Novadā attīstot ūdensapgādes un kanalizācijas tīklus, iespējams piesaistīt jaunus patērētājus;</li><li>• Piesaistīt investīcijas un ES finansējumu uzņēmuma infrastruktūras attīstībai;</li><li>• Uzlabot sadarbību starp klientiem un uzņēmumu;</li><li>• Piedāvāt jaunus un uzlabot esošos pakalpojumus;</li><li>• Sadarbojoties ar pašvaldību, izveidot atbalsta fondu pieslēgumu izveidei sociāli maz aizsargātām personām.</li></ul>	<p><b><u>Draudi</u></b></p> <ul style="list-style-type: none"><li>• Iedzīvotāju maksātspējas samazināšanās;</li><li>• Demogrāfiskās situācijas un migrācijas dēļ samazinās ūdens patēriņš;</li><li>• Izveidots pārāk optimistisks potenciālo klientu plāns, apgūstot ES finansējumu ūdenssaimniecības uzlabošanai;</li><li>• Māju apsaimniekotāji var kavēt iedzīvotāju veikto maksājumu nodošanu pakalpojumu sniedzējam.</li></ul>



### 1.7. Uzņēmuma iespējamo risku analīze

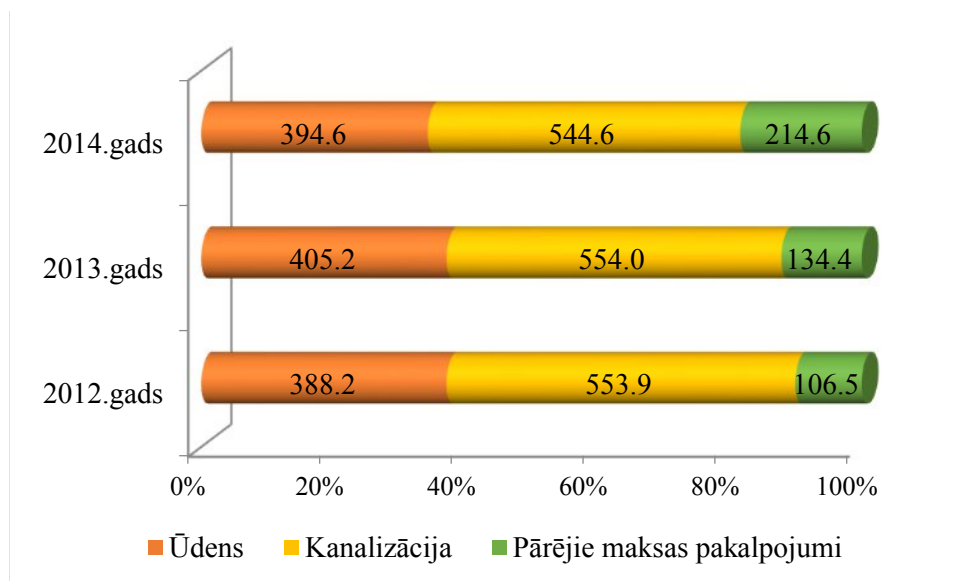
Risku grupa	Risks	Riska iespējamība (zema, vidēja, augsta)	Riska ietekme (zema, vidēja, augsta)	
<u>Finanšu risks</u>	Iedzīvotāju maksātspējas samazināšanās	vidēja	augsta	Darbs ar det
	Ieņēmumu samazinājums no sniegtajiem pakalpojumiem	vidēja	augsta	Maksas pak: piesaiste.
	Pārlietu optimistisks budžets	zema	vidēja	Regulāra sel
	Procentu likmju kāpums	zema	vidēja	Līguma nos:
	Piegādātāja kreditēšanas politikas maiņa	zema	vidēja	Noslēgt sad: piegādātājie
	Klienti neizmanto ar ES līdzfinansēto projektu izveidotās papildus pieslēgumu vietas	vidēja	augsta	Precīza mēr: projektu ies: aicināšana iz: realizēšanas
<u>Ražošanas risks</u>	Izejmateriālu sadārdzinājums un kvalitātes zudums	zema	vidēja	Noslēgt sad: piegādātājie krājumu uzt
	Personāla dīkstāve	vidēja	augsta	Precīza pers
	Slikti laika apstākļi	zema	vidēja	Iekšdarbu un nodrošināša:
	Tehnikas un dažādu instrumentu bojājums	vidēja	augsta	Materiāli vē Sekošana līc tehnikas apk
	Jaunu, kvalificētu speciālistu trūkums Dobeles novadā	vidēja	augsta	Kvalifikācij: darbiniekier skolām.
<u>Juridiskais risks</u>	Kļūdaini sastādīti dokumenti, likumdošanas nezināšanas vai kļūdaina traktējuma dēļ	vidēja	vidēja	Regulāra sel izmaiņām. I

## 1.8. Finanšu analīze

### 1.8.1. Patreizējās finanšu situācijas raksturojums

Uzņēmuma ieņēmumu pamatu sastāda pamatdarbības ieņēmumi (1.1. attēls) – no ūdensapgādes un kanalizācijas pakalpojumu sniegšanas. Papildus savai pamatdarbībai SIA "DOBELES ŪDENS" veic citus pakalpojumus – ārējo un iekšējo ūdensvadu un kanalizācijas tīklu izbūves darbus, lietus ūdens apkalpošanas darbus.

2014.gadā, salīdzinot ar 2013.gadu, uzņēmuma ieņēmumi no ūdens piegādes pakalpojumiem samazinājās par 10,5 tūkst. EUR (2,6%), kas saistīts ar to, ka 2013.gada beigās SIA „Agro-Kaķenieki” (Annenieku pag.) lielās fermas ūdens apgādei vairs neizmanto SIA "DOBELES ŪDENS" pakalpojumus, bet nodrošina pašu īpašumā esošās artēziskās akas. Mazāk par 9,4 tūkst EUR (1,7%) ir ieņēmumi no notekūdeņu savākšanas pakalpojumiem. Ieņēmumu samazinājums saistīts ar to, ka viens no lielākajiem uzņēmuma klientiem A/S „Dobeles dzirnavnieks” (Dobeles pilsēta) pārstrukturizēja savas produkcijas ražošanu un līdz ar to mazāk izmanto uzņēmuma notekūdeņu savākšanas tīklus. Kopējais bruto apgrozījums palielinājies par 57,4 tūkst. EUR (5,0%), jo uzņēmums aktīvi nodarbojas ar pārējo maksas pakalpojumu sniegšanu, pārsvarā – ar klientu ūdenssaimniecības tīklu izbūvi. Ūdens tarifi 2012. - 2014.gadam bija (0,87 EUR/m<sup>3</sup>) un kanalizācijas tarifs bija (1,31 EUR/m<sup>3</sup>).



1.1. att. Uzņēmuma ieņēmumu struktūra 2012. - 2014.gadā

Avots: Pēc SIA "DOBELES ŪDENS" datiem, 2015

2014.gadā kopējais izdevumu pieaugums, salīdzinot ar 2013.gadu, sastādīja 200 tūkst. EUR. Lielākie izdevumi (5.pielikums) veidojās no:

- ✓ 177,7 tūkst. EUR - pamatlīdzekļu amortizācijas. Tas ir saistīts ar četru ES projektu realizēšanu, kuru ietvaros tika pārbūvētas ūdenssaimniecības iekārtas Dobelē, Krimūnās, Gardenē un Jaunbērzē. 2014.gadā pabeigta ēkas rekonstrukcija „Darbnīcas Noliktavas iela 5” 415 923 EUR vērtībā, kas tiek izmantota administrācijas vajadzībām;
- ✓ 23,8 tūkst. EUR – personāla izmaksas. Saistīts ar papildus darbinieku piesaistīšanu lielāko maksas pakalpojumu apjoma realizēšanai;
- ✓ 49,2 tūkst. EUR - materiālu un energoresursu izmaksas, saistīts ar lielāku darba apjomu un preču sadārdzinājumu.

Ar mērķi palielināt ūdenssaimniecības pakalpojumu pieejamību un uzlabot to kvalitāti, nodrošināt kvalitatīvāku dzīves vidi, samazināt vides piesārņojumu un sekmēt ūdens resursu racionālu izmantošanu Dobeles novadā, uzņēmums īstenoja un turpina īstenot vairākus ES fondu līdzfinansētos projektus. Finanšu resursi (1.2. tabula) projektu realizācijai tika piesaistīti 2012., 2014., 2015.gadā no KF un ERAF fondiem, kā arī tika izmantots SIA “DOBELES ŪDENS” līdzfinansējums.

1.2.tabula

**Investīciju apjoms 2012. – 2015. gadā**

	<b>2012.gads, EUR</b>	<b>2014.gads, EUR</b>	<b>2015.gads, EUR</b>
<b>ES projektu realizācija</b>	<b>270 111</b>	<b>7 054 624</b>	<b>732 860</b>
KF projektu ietvaros	0	5784159	0
ERAF projektu ietvaros	270 111	1270465	732 860
<b>Finansējuma avoti:</b>	<b>270 111</b>	<b>7 054 024</b>	<b>732 860</b>
SIA "DOBELES ŪDENS"	66 419	1301140	109 929
ERAF	203 692	1 019 662	622 931
KF	0	4 733 822	0

Avots: Pēc SIA “DOBELES ŪDENS” datiem, 2015

Dobeles novada pašvaldība veic ieguldījumus uzņēmuma attīstībai, lai nodrošinātu pašvaldības deleģēto funkciju izpildi.

Dobeles novada pašvaldība pamatkapitāla palielināšanā ieguldīja:

- ✓ 2012. gadā 85 809 EUR;
- ✓ 2014. gadā 99 674 EUR.

Dobeles novada pašvaldības izmaksātās dotācijas pašvaldības deleģēto funkciju izpildei:

- ✓ 2012.gadā 51 915 EUR;
- ✓ 2013.gadā 51 915 EUR;
- ✓ 2014.gadā 54 069 EUR.

### 1.8.2. 2015. g. – 2017. g. finanšu plāna attīstība

Sastādot ieņēmumu un izdevumu plānu (6.pielikums), uzņēmums ņem vērā tos pieņēmumus, kuri reāli ietekmē finanšu rezultātus:

1. klientiem sniegto ūdenssaimniecības pakalpojumu apjomu – palielinājums plānots uzņēmuma tīklu paplašināšanas ietvaros;
2. pakalpojumu tarifu izmaiņas – sākot ar 2015.gada 1.janvāri uzņēmumam ir mainīti tarifi:
  - ✓ ūdens pakalpojumiem no 0,87 EUR uz 0,97 EUR/m<sup>3</sup>;
  - ✓ kanalizācijas pakalpojumiem no 1,31 EUR uz 1,50 EUR/m<sup>3</sup>.
3. patreizējo pakalpojumu un preču cenas un to iespējamo sadārdzinājumu.

Saskaņā ar likumu „Par pašvaldībām” 15.panta pirmās daļas 1.punktā noteikto funkciju izpildei tiks piešķirta Dobeles novada pašvaldības dotācija:

1. publiskās infrastruktūras uzturēšanai (strūklakas, ugunsdzēsības hidranti un rezervuāri);
2. pašvaldības valdījumā esošās lietus kanalizācijas uzturēšanai.

Sakarā ar straujo tīklu attīstību, uzņēmumam ir lielas pamatlīdzekļu amortizācijas izmaksas. Līdz ar to, lai arī saimnieciskā peļņa ir pozitīva, pēc pamatlīdzekļu nolietojuma un nākamo periodu ieņēmumu aprēķiniem, uzņēmumam rodas zaudējumi. Tādēļ jārēķinās, ka kādu laiku uzņēmumam būs ierobežotas iespējas realizēt tīklu attīstības projektus par saviem līdzekļiem, būs nepieciešams piesaistīt ES fondu finansējumu un pašvaldības ieguldījumu pamatkapitāla palielināšanā. Plānots, ka Dobeles novada pašvaldība pamatkapitālā ieguldīs:

- ✓ 2015. gadā – 72 000 EUR;
- ✓ 2016. gadā – 100 000 EUR;
- ✓ 2017. gadā - 50 000 EUR.

Piešķirtos pašvaldības finanšu līdzekļus plānots novirzīt jaunu tīklu izbūvei attīstības rajonos, degradēto teritoriju sakārtošanai un speciālās tehnikas iegādei.

## 2. SIA “DOBELES ŪDENS” PAKALPOJUMU RAKSTUROJUMS

### 2.1. Uzņēmuma pakalpojuma apjoms Dobeles novada teritorijā

SIA “DOBELES ŪDENS” savus pakalpojumus piedāvā Dobeles pilsētā un novada teritorijā (shēmas pielikumā Nr. 11).

#### Dobeles pilsēta

Ūdens ieguves avots – 4 artēziskās akas ar maksimālo kopējo debitu 3628 m<sup>3</sup>/dnn. Ūdens tiek apstrādāts bioloģiskajās atdzelžošanas iekārtās. Atdzelžošanas un II pacēluma sūkņu stacija ar ES fondu līdzfinansējumu rekonstruēta 2000.gadā.

Projekta „Ūdenssaimniecības pakalpojumu attīstība Dobelē” ietvaros ar ES fondu līdzfinansējumu ūdensapgādes sistēmas attīstībai 2012.-2013.gadā veikti sekojoši pasākumi:

- ✓ 1 tīrā ūdens rezervuāra izbūve (350 m<sup>3</sup>), 2 esošo ūdens rezervuāru (2x250 m<sup>3</sup>) pārbūve, 4 otrā pacēluma sūkņu, 2 drenāžas sūkņu un 2 filtru skalošanas sūkņu nomaiņa ūdens sagatavošanas stacijā “Pīlēnos” Krimūnu pagastā;
- ✓ ūdensapgādes tīklu pārbūve 1960 m starp 4 esošajiem artēziskajiem urbumiem, 4 esošo artēzisko aku sūkņu un spiedvadu nomaiņa, 4 ūdens uzskaites mezglu uzstādīšana pie ūdens sagatavošanas stacijas “Pīlēnos”, Krimūnu pagastā;
- ✓ ūdensapgādes tīklu pārbūve 1230 m un jaunu tīklu izbūve 10225 m Dobeles pilsētā.

Ārpus minētā projekta ietvariem, uzņēmums par saviem līdzekļiem aiztamponēja artēzisko urbumu Dobeles pilsētā Stacijas ielā 1.

Dobeles pilsētas centralizētā kanalizācijas tīkla kopgarums ir aptuveni 64,0 km, tai skaitā spiedvadi – 17,7 km. Apkalpojamā teritorijā izvietotas 8 automatizētas KSS. Notekūdeņi tiek attīrīti bioloģiskajās attīrīšanas iekārtās ar jaudu 3500 m<sup>3</sup>/dnn un ievadīti Bērzes upē. Dobeles NAI ar KF līdzfinansēto aktivitāti projektā “Ūdenssaimniecības pakalpojumu attīstība Dobelē” līdzfinansējumu pārbūvēta 2010.gadā.

Projekta „Ūdenssaimniecības pakalpojumu attīstība Dobelē” ietvaros ar ES fondu līdzfinansējumu kanalizācijas sistēmas attīstībai 2012. - 2013. gadā veikti sekojoši pasākumi:

- ✓ 4 KSS pārbūve, kanalizācijas spiedvadu (469 m) pārbūve Dobeles pilsētā;
- ✓ pašteses kanalizācijas tīklu (9152 m), 2 KSS un kanalizācijas spiedvada (907 m) izbūve Dobeles pilsētā.

Ārpus iepriekš minētā projekta ietvariem, uzņēmums par saviem līdzekļiem, veica rezerves KSS izbūvi Skolas ielā 12 un kanalizācijas spiedvada izbūvi (14 m).

Uzņēmuma pakalpojumi tiek sniegti arī sekojošos pagastos - Annenieku, Auru, Bērzes, Bikstu, Dobeles, Jaunbērzes, Krimūnu, Naudītes, Penkules, Zebrenes pagastā.

Visos pagastos ir izbūvēti ūdensapgādes tīkli, daļa no tiem ir nolietoti un ir nepieciešama pārbūve. Ūdens tiek iegūts no artēziskajām akām un tiek apstrādāts atdzelžošanas iekārtās. Daļā pagastu ir izbūvēti kanalizācijas tīkli ar NAI un KSS. Attīrītie notekūdeņi tiek novadīti tuvākajā ūdenstilpnē.

#### Annenieku pagasts:

- ✓ Annenieku ciems - ūdensvada tīkls izbūvēts 1968.-1990.gadā, tā tehniskais stāvoklis nolietojuma dēļ ir neapmierinošs.
- ✓ Kaķenieku ciems - ūdens atdzelžošanas iekārta uzstādīta 2014.gadā. Ūdensvadi ir nolietojušies, sliktā tehniskā stāvoklī. Kanalizācijas tīkls sliktā tehniskā stāvoklī. Notekūdeņi tiek attīrīti bioloģiskajās attīrīšanas iekārtās ar jaudu 200 m<sup>3</sup>/dnn un ievadīti Bērzēs upē. Šobrīd notiek Kaķenieku ūdenssaimniecības pārbūves darbi, kurus plānots pabeigt 2015.gada jūnijā.

#### Auru pagasts:

- ✓ Auru ciems - ūdens atdzelžošanas stacija izbūvēta 2003.gadā. Ūdensvada tīkls izbūvēts 1965.-1990.gadā, tā tehniskais stāvoklis nolietojuma dēļ ir neapmierinošs. Kanalizācijas tīkls izbūvēts 1970. - 1990.gadā. Kanalizācijas vadi ir nolietojušies, sliktā tehniskā stāvoklī. Apkalpojamā teritorijā izvietota 1 KSS. Notekūdeņi tiek attīrīti bioloģiskajās attīrīšanas iekārtās ar jaudu 200 m<sup>3</sup>/dnn un ievadīti Sesavas upē.
- ✓ Gardenes ciems - atdzelžošanas stacija izbūvēta 2013.gadā. Notekūdeņi tiek attīrīti bioloģiskajās attīrīšanas iekārtās ar jaudu 200 m<sup>3</sup>/dnn un ievadīti Bērzēs upē. 2014.gadā ar ES fondu līdzfinansējumu ir realizēta projekta „Ūdenssaimniecības attīstība Dobeles novada Gardenes ciemā” I kārtā. Projekta ietvaros veikti sekojoši pasākumi:
  - ūdensapgādes tīklu attīstīšanai:
    - 1 artēziskā urbuma tamponēšana un 2 artēzisko urbumu karotāža;
    - 2 artēzisko urbumu pārbūve un 1 ūdens sagatavošanas stacijas izbūve;
    - 1 ūdenstorņa pārbūve un 195,8 m ūdensapgādes tīklu pārbūve;
  - kanalizācijas tīklu attīstīšanai:
    - pārbūvētas (demonētās) esošās notekūdeņu attīrīšanas iekārtas un izbūvētas jaunas NAI BIO 200 (2 x 100 m<sup>3</sup>/dnn), t.sk. septiņu pieņemšanas kamera un dūņu mineralizators, plūsmas mērītājs, AVS pieslēgums SCADA sistēmai, kas nodrošinās kvalitatīvu, normatīvo aktu prasībām atbilstošu notekūdeņu apsaimniekošanu



- ✓ Ķirpēnu ciems - atdzelžošanas stacija izbūvēta 2005.gadā. Ūdensvada tīkls izbūvēts 1972. – 1990.gadā, tā tehniskais stāvoklis nolietojuma dēļ ir neapmierinošs. Kanalizācijas tīkls izbūvēts 1972. – 1990.gadā, tā cauruļvadi ir nolietojušies, sliktā tehniskā stāvoklī. Notekūdeņi tiek attīrīti bioloģiskajās attīrīšanas iekārtās ar jaudu 200 m<sup>3</sup>/dnn un ievadīti Ālaves upē.

#### Bērzes pagasts:

- ✓ Bērzes ciems - atdzelžošanas stacija izbūvēta 2009.gadā. Ūdensvada tīkls pārbūvēts 2009.gadā, tā tehniskais stāvoklis ir labs. Kanalizācijas tīkls pārbūvēts 2009.gadā, tā tehniskais stāvoklis - labs. Notekūdeņi tiek attīrīti bioloģiskajās attīrīšanas iekārtās ar jaudu 50 m<sup>3</sup>/dnn un pa meliorācijas novadgrāvi ievadīti Bērzes upē.
- ✓ Miltiņu ciems - ciema ūdensvada un kanalizācijas tīkli iekļaujas centralizētajā Dobeles pilsētas ūdenssaimniecībā un tehniski nav atdalāmi. Atdzelžošanas stacija izbūvēta 2007.gadā. Ūdensvada tīkls izbūvēts 1971.-1990.gadā, tā tehniskais stāvoklis nolietojuma dēļ ir neapmierinošs. Pašteses vadu tīkls izbūvēts 1971. – 1990.gadā, tā cauruļvadi ir nolietojušies, sliktā tehniskā stāvoklī. Apkalpojamā teritorijā izvietota 1 KSS. Notekūdeņi tiek uztverti Miltiņu ciema KSS un pa spiedvadu novadīti uz Dobeles pilsētas NAI. Projekta „Ūdenssaimniecības pakalpojumu attīstība Dobeļē” ietvaros ar ES fondu līdzfinansējumu kanalizācijas sistēmas attīstībai 2012.-2013.gadā veikta KSS pārbūve, kanalizācijas spiedvada pārbūve (2580 m) līdz Dobeles pilsētas NAI “Krīgeros” Bērzes pagastā.
- ✓ Šķibes ciems - ciema ūdensvada un kanalizācijas tīkli iekļaujas centralizētajā Dobeles pilsētas ūdenssaimniecībā un tehniski nav atdalāmi. Atdzelžošanas stacija izbūvēta 2007.gadā Ūdensvada tīkls pārbūvēts 2003.gadā, tā tehniskais stāvoklis ir apmierinošs. Pašteses vadu tīkls izbūvēts 1963.-1990.gadā, tā cauruļvadi ir nolietojušies, sliktā tehniskā stāvoklī. Apkalpojamā teritorijā izvietotas 2 KSS. Notekūdeņi tiek uztverti Šķibes ciema KSS un tranzītā caur Miltiņu ciema KSS pa spiedvadiem novadīti uz Dobeles pilsētas NAI. Projekta „Ūdenssaimniecības pakalpojumu attīstība Dobeļē” ietvaros ar ES fondu līdzfinansējumu kanalizācijas sistēmas attīstībai 2012.-2013.gadā, veikta jaunas KSS izbūve Šķibes ciemā, kanalizācijas spiedvada izbūve (3854 m) Šķibes ciema kanalizācijas tīklu pieslēgšanai Miltiņu ciema KSS.

#### Bikstu pagasts:

- ✓ Bikstu ciems - atdzelžošanas stacija izbūvēta 2010.gadā. Ūdensvada tīkls pārbūvēts 2009.gadā, tā tehniskais stāvoklis ir apmierinošs. Pašteses vadu tīkls izbūvēts 1978.gadā, daļēji pārbūvēts 2009.gadā. Nerekonstruētie cauruļvadi, kas savieno ciema

teritoriju ar NAI, ir nolietojušies, sliktā tehniskā stāvoklī. Notekūdeņi tiek attīrīti bioloģiskajās attīrīšanas iekārtās ar jaudu 75 m<sup>3</sup>/dnn un ievadīti Bērzes upē.

#### Dobeles pagasts:

- ✓ Aizstrautnieku ciems - atdzelžošanas stacija izbūvēta 2010.gadā. Ūdensvada tīkls pārbūvēts 2010.gadā, tā tehniskais stāvoklis ir labs. Pašteses vadu tīkls ciema teritorijā izbūvēts 1967.-1990.gadā, tā cauruļvadi ir nolietojušies, sliktā tehniskā stāvoklī. Apkalpojamā teritorijā izvietota 1 KSS, kas pārbūvēta 2010.gadā. Notekūdeņi tiek attīrīti bioloģiskajās attīrīšanas iekārtās ar jaudu 35 m<sup>3</sup>/dnn un pa meliorācijas novadgrāvi ievadīti Bērzes upē.
- ✓ Lejasstrazdu ciems - ciema ūdensvada un kanalizācijas tīkli iekļaujas centralizētajā Dobeles pilsētas ūdenssaimniecībā un tehniski nav atdalāmi. Atdzelžošanas stacija ar ES fondu līdzfinansējumu izbūvēta 2012.gadā. Pašteses vadu tīkls izbūvēts 1965.-1990.gadā, tā cauruļvadi ir nolietojušies, sliktā tehniskā stāvoklī. Apkalpojamā teritorijā izvietota 1 KSS. Notekūdeņi tiek uztverti Lejasstrazdu ciema KSS un tranzītā caur Miltiņu ciema KSS pa spiedvadiem novadīti uz Dobeles pilsētas NAI. 2012.gada 19.oktobrī SIA „DOBELES ŪDENS” pabeidza projekta aktivitāšu ieviešanu. Projekta ietvaros veiktas sekojošas aktivitātes:
  - ūdensapgādes tīklu pārbūve (2256,1 m) un ūdensapgādes tīklu paplašināšana (2240 m);
  - dzeramā ūdens sagatavošanas iekārtu (Q =10 m<sup>3</sup>/ h) uzstādīšana jaunā virszemes paviljonā;
  - artēzisko urbumu pārbūve (ieskaitot ēkas virs dziļurbuma remontu, siltināšanu , frekvenču pārveidotāju un hidroforu uzstādīšanu).

#### Jaunbērzes pagasts:

- ✓ Jaunbērzes ciems - ūdensvada tīkls ar ES fondu līdzfinansējumu daļēji pārbūvēts 2013.gadā, tā tehniskais stāvoklis ir apmierinošs. Pašteses vadu tīkls izbūvēts 1965.-1990.gadā, tā cauruļvadi ir nolietojušies, sliktā tehniskā stāvoklī. Apkalpojamā teritorijā izvietota 1 KSS un NAI, kas ar ES fondu līdzfinansējumu pārbūvētas 2013.gadā. Notekūdeņi tiek attīrīti ar jaudu 120 m<sup>3</sup>/dnn un pa meliorācijas novadgrāvi ievadīti Vecbērzes polderu apvadkanālā.

#### Krimūnu pagasts:

- ✓ Akāciju ciems - atdzelžošanas stacija izbūvēta 2008.gadā. Ūdensvada tīkls izbūvēts 1968. – 1990.gadā, tā tehniskais stāvoklis nolietojuma dēļ ir neapmierinošs.

Apkalpojamā teritorijā izvietota 1 KSS, kas pārbūvēta 2010.gadā. Šai laikā veikta arī daļēja pašteces kanalizācijas tīkla pārbūve. Notekūdeņi tiek attīrīti bioloģiskajās attīrīšanas iekārtās ar jaudu 35 m<sup>3</sup>/dnn un ievadīti Auces upē.

- ✓ Krimūnu ciems - atdzelžošanas stacija izbūvēta 2008.gadā. Ūdensvada tīkls ar ES fondu līdzfinansējumu daļēji pārbūvēts 2013.gadā, tā tehniskais stāvoklis ir labs. Kanalizācijas tīkls ar ES fondu līdzfinansējumu daļēji pārbūvēts 2013.gadā, tā tehniskais stāvoklis ir apmierinošs. Apkalpojamā teritorijā izvietota 1 KSS un bioloģiskajās attīrīšanas iekārtās, kas ar ES fondu līdzfinansējumu pārbūvētas 2013.gadā. Notekūdeņi tiek attīrīti un ar jaudu 50 m<sup>3</sup>/dnn un pa meliorācijas novadgrāvi novadīti Ālaves upē.

#### Naudītes pagasts:

- ✓ Apguldes ciems - atdzelžošanas stacijas izbūvēts 2008. un 2010.gadā. Ūdensvada tīkls daļēji pārbūvēts 2010.gadā, tā tehniskais stāvoklis ir apmierinošs. Kanalizācijas tīkls izbūvēts 1963.-1990.gadā, tā cauruļvadi ir nolietojušies, sliktā tehniskā stāvoklī. Apkalpojamā teritorijā izvietota 1 KSS. Notekūdeņi tiek attīrīti bioloģiskajās attīrīšanas iekārtās ar jaudu 50 m<sup>3</sup>/dnn un ievadīti notekgrāvī, kas tālāk ieplūst Jugliņas upē.
- ✓ Naudītes ciems - atdzelžošanas iekārta uzstādīta 2013.gadā. Ūdensvada tīkls daļēji pārbūvēts 2010.gadā, tā tehniskais stāvoklis ir labs. Kanalizācijas pašteces tīkls izbūvēts 1965.-1990.gadā, tā cauruļvadi ir nolietojušies, sliktā tehniskā stāvoklī. Apkalpojamā teritorijā izvietotas divas KSS. Notekūdeņi tiek attīrīti bioloģiskajās attīrīšanas iekārtās ar jaudu 100 m<sup>3</sup>/dnn un ievadīti notekgrāvī, kas tālāk ieplūst Sesavas upē.

#### Penkules pagasts:

- ✓ Penkules ciems - ūdensvada tīkls izbūvēts 1958.-1990.gadā, tā tehniskais stāvoklis nolietojuma dēļ ir neapmierinošs. Atdzelžošanas iekārta izbūvēta 2013.gadā. Pašteces vadu tīkls izbūvēts 1965.-1990. gadā, tā cauruļvadi ir nolietojušies, sliktā tehniskā stāvoklī. Apkalpojamā teritorijā izvietota viena KSS. Notekūdeņi tiek attīrīti 1989.gadā izbūvētajās bioloģiskajās attīrīšanas iekārtās ar jaudu 120 m<sup>3</sup>/dnn un pa meliorācijas novadgrāvi novadīti Ālaves upē. 2015.gadā uzsākti Penkules ūdenssaimniecības rekonstrukcijas darbi, kurus plānots pabeigt 2015.gada augustā.

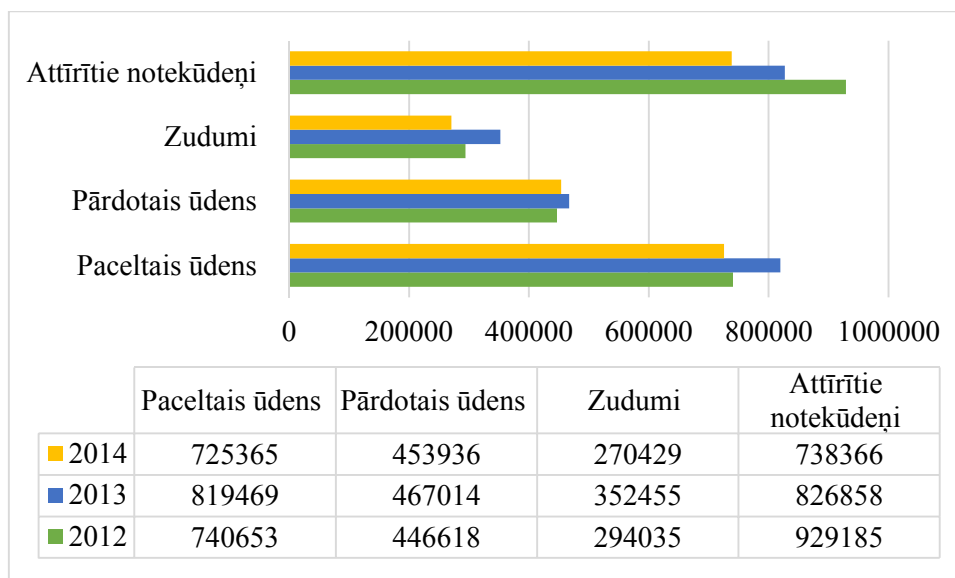
#### Zebrenes pagasts:

- ✓ Zebrenes ciems - ūdensvada tīkls daļēji pārbūvēts 2004.gadā, tā tehniskais stāvoklis ir apmierinošs. Atdzelžošanas stacija izbūvēta 2004.gadā. Paštesces vadu tīkls pārbūvēts 2004.gadā, tā tehniskais stāvoklis labs. Apkalpojamā teritorijā izvietotas 3 kanalizācijas sūkņu stacijas. Notekūdeņi tiek attīrīti bioloģiskajās attīrīšanas iekārtās ar jaudu 100 m<sup>3</sup>/dnn un novadīti notekgrāvī, kas tālāk ieplūst Bērzes upē.

Ūdens patēriņa, attīrīto notekūdeņu daudzums un tīklu garumi Dobeles novada teritorijā skatāms pielikumā Nr. 7.

## 2.2.Uzņēmuma pamatdarbības analīze.

Lai nodrošinātu SIA “DOBELES ŪDENS” pamatpakalpojumu – dzeramā ūdens apgāde - Dobeles novada teritorijā, 2014.gadā no artēziskajām akām tika iegūts (pacelts) 725 365 m<sup>3</sup> ūdens (2.1. att.), no tiem 97 % tiek nosūtīti uz atdzelžošanas iekārtām. No attīrītā ūdens 61% jeb 453 936 m<sup>3</sup> tika piegādāti klientiem. Vidēji diennaktī 2014.gadā tika pārdoti 1244 m<sup>3</sup> ūdens.



### 2.1. att. Uzņēmuma pamatpakalpojuma apjoms 2012. – 2014.gadā, m<sup>3</sup>

Avots: Pēc SIA “DOBELES ŪDENS” datiem, 2015

Uzņēmumā pārdotā ūdens apjoma rādītājs no 2012.gada līdz 2014.gadam atrodas aptuveni vienā līmenī, kas izskaidrojams ar to, ka iedzīvotāju skaits sarūk un tiek patērēts mazāk ūdens, tomēr izbūvējot jaunus pieslēgumus ūdens patēriņš izlīdzinās. Aptuveni 39% no attīrītā ūdens aiziet zudumos – ūdensvada avārijās, tai skaitā arī ūdensvadu tīklu skalošanai, kas tiek norakstīts uzņēmuma zaudējumos.

Lielāko daļu izmaksu sastāda notekūdeņu attīrīšana, kas sastāv ne tikai no sadzīves notekūdeņiem, bet arī no lietus ūdeņiem (aptuveni 38%), kuri ieplūst kanalizācijas tīklos. 2014.gadā tika attīrīti 738 366 m<sup>3</sup> notekūdeņu, kas ir par 10% mazāk kā 2013.gadā. Vidēji

diennaktī 2014.gadā tika attīrīts 2546 m<sup>3</sup> notekūdeņu. Šis fakts ir izskaidrojams ar to, ka tiek pārbūvēti tīkli, lai samazinātu lietus ūdens ieplūdi, līdz ar to tiek samazināts notekūdeņu apjoms. Uzņēmums aktīvi strādā pie kanalizācijas un ūdensapgādes tīklu pārbūves un izbūves gan par saviem līdzekļiem, gan piesaistot ES līdzfinansējumu, lai samazinātu dzeramā ūdens zudumus un notekūdeņu apjomu, tā samazinot izdevumus un veicinot ūdens resursa ilgtspējīgu attīstību.

### **2.3.Tirgus analīze**

Ūdensapgādes un kanalizācijas sniegšanas pakalpojumus noteiktā ģeogrāfiskā teritorijā parasti veic viens pakalpojuma sniedzējs, kuram šīs tiesības deleģē pašvaldība. Tarifi par ūdenssaimniecības pakalpojumiem tiek noteikti saskaņā ar Regulatora apstiprināto metodiku „Ūdenssaimniecības pakalpojumu tarifu aprēķināšanas metodika”. Ūdenssaimniecības pakalpojumu tarifi tiek noteikti tādā apmērā, lai pakalpojuma saņēmēju (lietotāju) veiktie tarifu maksājumi segtu sabiedriskā pakalpojuma sniegšanas izmaksas un nodrošinātu sabiedriskā pakalpojuma sniegšanas rentabilitāti. Tarifa projektā iekļauj tikai tās izmaksas, kas attiecas uz konkrētā pakalpojuma sniegšanu un ir ekonomiski pamatotas. Iesniedzot tarifu projektus izskatīšanai Regulatorā, sabiedrisko pakalpojumu sniedzējam jāiesniedz tarifa projektu veidojošo izmaksu pamatojums un to apliecinosa dokumentācija, kā arī tarifu izvērtēšanas gaitā jānodrošina cita papildu informācija, ko pieprasa Regulators.

SIA “DOBELES ŪDENS” ir attīstīta ūdenssaimniecības infrastruktūra novada teritorijā, kas dod iespēju piedāvāt pakalpojumus pēc iespējas plašākai mērķauditorijai, par iespējami zemāko tarifu. Uzņēmumam ir nodotas pašvaldības autonomās tiesības - organizēt iedzīvotājiem komunālos pakalpojumus (ūdensapgāde un kanalizācija, notekūdeņu savākšana, novadīšana un attīrīšana) neatkarīgi no tā, kā īpašumā atrodas dzīvojamais fonds. Neviens cits komersants Dobeles novadā nespēj nodrošināt šos pakalpojumus šādā apjomā. Līdz ar to citam komersantam būtu nepieciešami lieli finanšu līdzekļu ieguldījumi, lai uzsāktu sniegt ūdenssaimniecības pakalpojumus Dobeles novadā, tādejādi arī tiku palielināti samaksa par pakalpojumiem.

### **3. ATTĪSTĪBAS SCENĀRIJS 2015. - 2020.GADAM**

Attīstības scenārijs sniedz atbildes uz jautājumiem, ko SIA "DOBELES ŪDENS" vēlas sasniegt tuvākajā nākotnē – laika posmā no 2015. līdz 2020.gadam. Vidēja termiņa stratēģiskie uzstādījumi – vidēja termiņa prioritātes un uzdevumi izvirzīti, pamatojoties uz ilgtermiņa uzstādījumiem, kas noteikti novada Dobeles novada ilgtspējīgas attīstības stratēģijā 2013. - 2030.gadam.

#### **3.1. SIA "DOBELES ŪDENS" stratēģiskie mērķi un uzdevumi:**

##### **3.1.1. Nefinanšu mērķi:**

##### **1. Attīstīt ūdenssaimniecības infrastruktūru un lietus ūdeņu apsaimniekošanas infrastruktūru Dobeles novadā:**

- 1.1. esošo ūdens un kanalizācijas sistēmu plānveidīga pārbūve;
- 1.2. ūdens kvalitātes nodrošināšana;
- 1.3. ūdens zudumu samazināšana;
- 1.4. infiltrācijas samazināšana notekūdeņu sistēmā;
- 1.5. avāriju operatīva novēršana;
- 1.6. notekūdeņu monitorings un uzskaitē.

##### **2. Tehnoloģiski efektīvu un kvalitatīvu pilna cikla ūdenssaimniecības pakalpojumu nodrošināšana:**

- 2.1. pakalpojumu klāsta tālāka attīstīšana un paplašināšana, atbilstoši klientu prasībām un vajadzībām (shēmas pielikumā);
  - 2.1.1. projektēšanas un būvniecības pakalpojumu attīstība;
    - 2.1.1.1. iekšējo (privāto) ūdens, kanalizācijas tīklu projektēšanas, būvniecības un apsaimniekošanas pakalpojumu attīstība;
  - 2.1.2. pakalpojumu ar specializētās tehnikas vai specializēto instrumentu izmantošanas attīstība;
    - 2.1.2.1. specializētās tehnikas attīstība;
    - 2.1.2.2. ūdens sistēmu (būvju, tīklu, dziļurbumu un ūdenstorni) dezinfekcijas pakalpojumu attīstība;
    - 2.1.2.3. strūklaklu apsaimniekošana Dobeles pilsētā.

##### **3. Ilgtspējīgu ūdenssaimniecības sistēmu veidošana un pakalpojumu pieejamības īpatsvara palielināšana:**

- 3.1. nodrošināt jaunu tīklu būvniecību un pakalpojumu pieejamību Dobeles aglomerācijas teritorijā;

3.2. veicināt pievienošanas centralizētiem tīkliem.

### 3.1.2. Finanšu mērķi:

#### 1. Nodrošināt Dobeles novadā kvalitatīvus ūdens un kanalizācijas pakalpojumus ar ekonomiski pamatotiem tarifiem gan fiziskām, gan juridiskām personām:

1.1. pārņemt ūdenssaimniecības tīklu apsaimniekošanu Dobeles pilsētā un novada teritorijās;

1.2. sekot, lai maksājumi par pakalpojumiem segtu ekonomiski pamatotas sabiedrisko pakalpojumu izmaksas un nodrošinātu sabiedrisko pakalpojumu rentabilitāti.

#### 2. Veidot peļņu nesošu, rentablu uzņēmumu, kā arī efektīvāk izmantot uzņēmuma resursus.

### 3.2. Rīcības virzieni un uzdevumi

Nr.	Aktivitātes nosaukums	Plānotais darbības rezultāts	Izpildes termiņš
1.	Ūdensapgādes tīklu un dzeramā ūdens kvalitātes uzlabošana Dobeles pilsētā	Pārbūvēti un jaunizbūvēti ūdensapgādes tīkli, uzlabota dzeramā ūdens kvalitāte	2020.gads
2.	Dobeles aglomerācijas notekūdeņu attīrīšanas ietaišu pārbūve (NAI). Dūņu apstrādes cikla sakārtošana.	Pārbūvētas pilsētas attīrīšanas ietaises. Sakārtots dūņu apstrādes cikls. Nomainīta dūņu seperācijas iekārta. Izbūvēta nojume dūņu rezervuāriem un pārbūvēta lietus kanalizācija	2020.gads
3	Ūdensapgādes tīklu un dzeramā ūdens kvalitātes uzlabošana Dobeles novada apdzīvotajās teritorijās.	Pārbūvēti un jaunizbūvēti ūdensapgādes tīkli, uzlabota dzeramā ūdens kvalitāte	2020.gads
4	Dobeles aglomerācijas notekūdeņu attīrīšanas ietaišu (NAI) pārbūve Dobeles novada pagastos	Uzlabots notekūdeņu attīrīšanas process	2020.gads
5.	Decentralizēto kanalizācijas savākšanas sistēmu izveide	Iedzīvotājiem nodrošināts kanalizācijas pakalpojums	2020.gads
6.	Lietus ūdens kanalizācijas sistēmas	Pārbūvētas un izbūvētas lietus	2020.gads

	pilnsveidošana	ūdens kanalizācijas sistēmas	
--	----------------	------------------------------	--

Dobeles novada iedzīvotāji pozitīvi novērtē iespēju izmantot ūdenssaimniecības pakalpojumus, tādēļ SIA “DOBELES ŪDENS” klientu skaitam ir tendence palielināties, tomēr, lai palielinātu uzņēmuma kapacitāti, nepieciešams veikt investīcijas ūdenssaimniecības infrastruktūras jomā.

Rīcības plānā 2015.-2020.gadam apkopotas konstatētās problēmas, kas pastāv Dobeles novada teritorijā ūdenssaimniecības jomā un plānotas konkrētas rīcības, sasniedzamie rezultāti, termiņš un finansējuma avots. koncepcija paredz vidēja termiņa pasākumus 6 gadu periodam un turpmāko attīstības ievirzi ilgtermiņā.



### Rīcības plāns 2015. – 2020.gadam

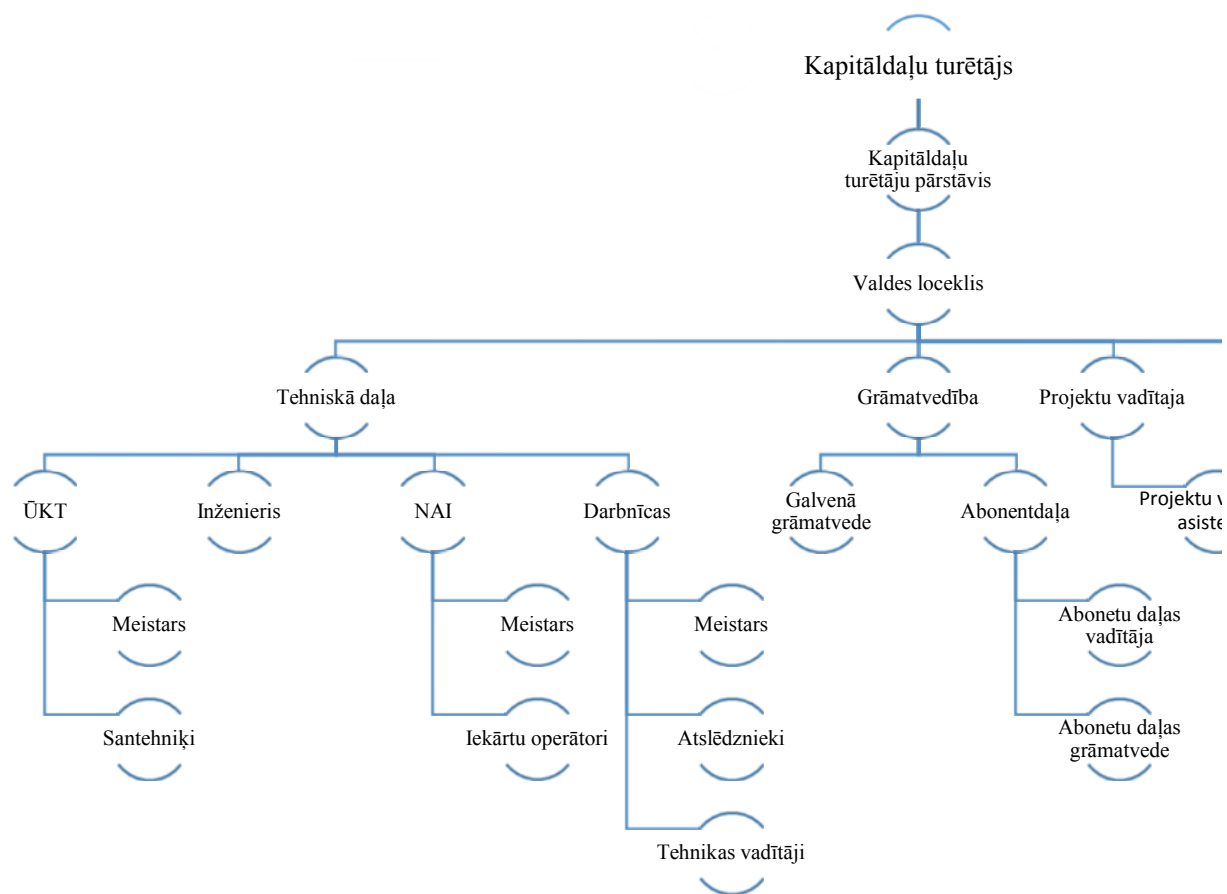
N.p. k.	Apdzīvotas vietas nosaukums	Problema	Sasniedzamie rezultāti
1.	Dobeles pilsēta	<p>Daļēji izbūvēti privātie ūdens un sadzīves kanalizācijas tīklu pieslēgumi maģistrālajam tīklam.</p>	<p>Uzlabota ūdens un kanalizācijas pakalpojuma pieejamība. Izbūvē jauni privātmāju pieslēgumi. Plānots izbūvēt 217 ūdens pieslēgumus un 225 kanalizācijas pievada pieslēgumus.</p>
		<p>Mazattīstīts lietus kanalizācijas tīkls Dobeles pilsētā.</p> <p>Lielākā daļa no esošajiem lietus kanalizācijas tīkliem ir novecojusi.</p> <p>Mazs īpatsvars ar jaunizbūvētiem lietus kanalizācijas tīkliem.</p>	<p>Pārbūvētas un izbūvētas lietus ūdens kanalizācijas sistēmas</p> <ul style="list-style-type: none"> <li>• Deglavas ielā – 140 m</li> <li>• Kooperācijas un Kalna ielas krustojumā – 55 m izbūve</li> <li>• Koorporācijas – Krasta ielas novadgrāvju tīrīšana 270 m</li> </ul>
2.	Annenieku		

	pag.		
	Kaķenieku ciems	<p>Ūdens kvalitāte neatbilst normatīviem.</p> <p>Ūdensapgādes un kanalizācijas tīkli sliktā tehniskā stāvoklī.</p> <p>Esošais NAI nenodrošina atbilstošu notekūdeņu attīrīšanu.</p>	<p>Pārbūvēti ūdensapgādes cauruļvadi (737 m) un viena KSS, pārbūvēts kanalizācijas tīkls (371 m), izbūvēta jauna KSS, izbūvēts kanalizācijas spiedvads (1297 m), pārbūvētas notekūdeņu attīrīšanas iekārtas (t.sk. NAI-80 izbūve). Uzlabota ūdens kvalitāte, kas veicinās jaunu klientu piesaisti. Samazināta lietus ūdeņu un gruntsūdeņu infiltrācija no 62% uz 54%.</p>
3.	Bērzes pag.		
	Bērzes pag.	<p>Novecojuši notekūdeņu dūņu uzglabāšanas rezervuāri.</p>	<p>Izveidots ilgtspējīgs dūņu apstrādes cikls. Nomainīta dūņu seperācijas iekārta. Veikta nojumes izbūve dūņu rezervuāriem un lietus kanalizācijas pārbūve</p>
	Miltiņu ciems	<p>Novecojuši esošie ūdensapgādes tīkli.</p>	<p>Pārbūvēti ūdensvadu (650 m) tīkls</p> <p>Uzlabota pakalpojumu kvalitāte</p>
4.	Penkules pag.		
	Penkules ciems	<p>Novecojuši ūdensapgādes tīkli, kas rada lielus ūdens zudumus.</p> <p>Novecojis ūdenstornis un rezerves urbums, kurus vairs neizmanto.</p> <p>Notekūdeņu savākšanas tīkli ir novecojuši un notiek liela virszemes ūdeņu infiltrācija.</p>	<p>60% Penkules ciema iedzīvotājie tiks nodrošināti kvalitātes prasībā atbilstošs dzeramais ūdens. Izveidoti jauni ūdensvada pieslēgumi.</p> <p>Veikta viena urbuma tamponāža, ūdensvada pārbūve (1111 m), kanalizācijas spiedvada izbūve (396 m), viena KKS pārbūve, jaunas KSS izbūve, jaunas pašteces kanalizācijas tīklu izbūve (874 m).</p>
5.	Auru pag.		

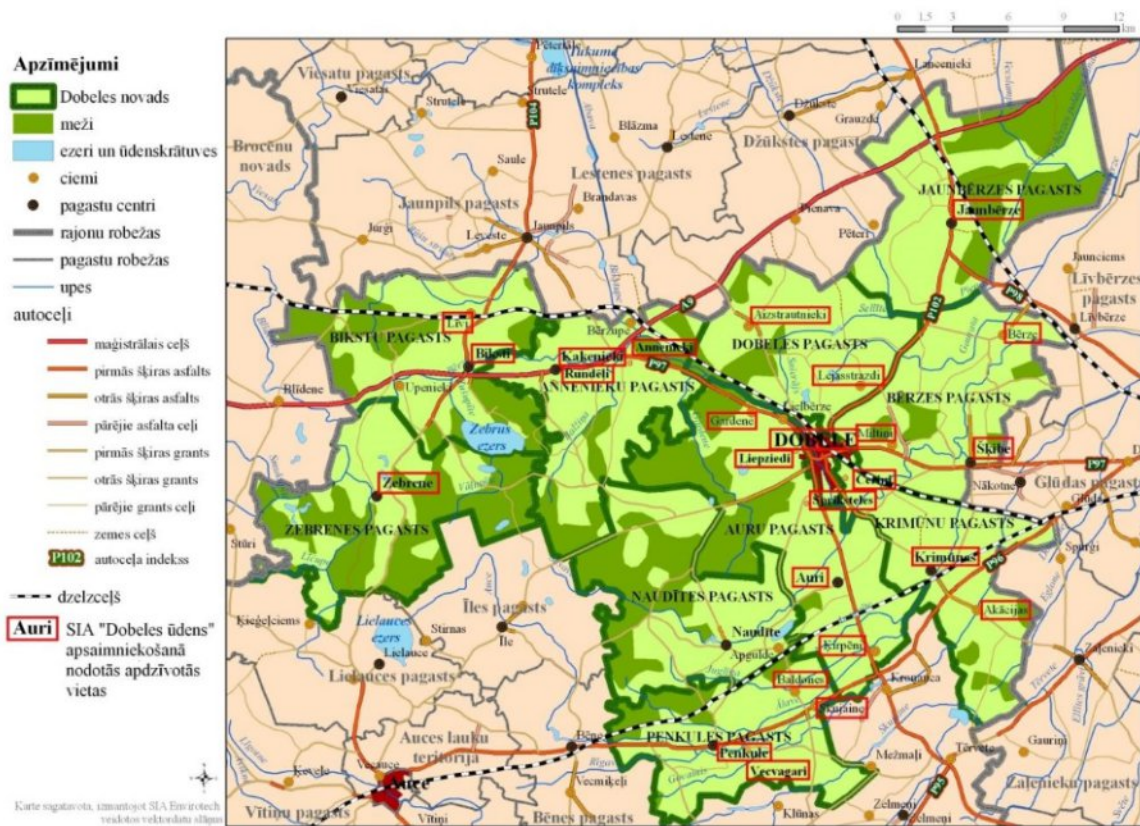
	Lielbērzes ciems	<p>Novecojuši ūdenssaimniecības tīkli.</p> <p>Ūdenssaimniecības tīklu apsaimniekošanas pārņemšana.</p>	<p>Veikta esošās ūdenssaimniecības inventarizācija, pārņemšana</p> <hr/> <p>Demontēts ūdenstornis, tamponēts artēziskais urbums, demontētas esošā ŪAS un NAI, izbūvēts ūdensvads (75 m+610 m), nomainīti ūdensvadu pievadi, izbūvēta viena KSS, pārbūvē kanalizācijas tīkli (330 m+160 m), pārbūvēti kanalizācijas pievadi (100 m)</p>
--	---------------------	--	--

**PIELIKUMI**

# 1. pielikums – SIA "DOBELES"



## 2.pielikums – Apkalpojamo teritoriju izvietojuma plāns



### 3.pielikums - Pieslēgumu skaits ūdensvadu un kanalizāciju tīkliem

Apdzīvotas ielas nosaukums	Pieslēgumu skaits uz 31.12.2014. ūdensvadam tīkliem			Pieslēgumu skaits kanalizācijai
	Privātmājas/ daudzīvokļu mājas/biedrības	Pašvaldības iestādes	Juridiskas personas	Privātmājas/ daudzīvokļu mājas/biedrības
<b>Dobeles pilsēta</b> (pieslēgumu skaitā ietilpst arī Liepziedu un Ceriņu ciems)	<b>625</b>	<b>32</b>	<b>141</b>	<b>341</b>
<b>Auru pagasts</b>	<b>476</b>	<b>5</b>	<b>11</b>	<b>456</b>
Auru ciems	103	3	2	96
Gardenes ciems	244	2	7	263
Ķirpēnu ciems	113	0	2	81
Spriksteles	16	0	0	16
<b>Bērzes pagasts</b>	<b>311</b>	<b>4</b>	<b>8</b>	<b>290</b>
Mīltinu ciems	101	0	5	91
Bērzes ciems	53	1	1	46
Šķības ciems	157	3	2	153
<b>Annenieku pagasts</b>	<b>205</b>	<b>5</b>	<b>7</b>	<b>133</b>
Kaņenieku ciems	175	5	6	133
Rundeļi	4	0	0	0
Annenieku ciems	26	0	1	0
<b>Penkules pagasts</b>	<b>117</b>	<b>2</b>	<b>1</b>	<b>56</b>
Penkules ciems	90	2	1	56
Upeslīči	16	0	0	0
Dimanti	4	0	0	0
Vecvagari	7	0	0	0

Dobeles pagasts	<b>257</b>	<b>3</b>	<b>4</b>	<b>236</b>
Lejasstrazdu ciems	173	2	2	154
Aizstrautnieku ciems	84	1	2	82
Bikstu pagasts	<b>76</b>	<b>3</b>	<b>3</b>	<b>64</b>
Bikstu ciems	64	2	3	64
Līvi	12	1	0	0
Jaubērzes pagasts	<b>265</b>	<b>4</b>	<b>7</b>	<b>257</b>
Jaunbērzes ciems	265	4	7	257
Krimūnu pagasts	<b>203</b>	<b>4</b>	<b>4</b>	<b>204</b>
Krimūnu ciems	144	3	3	144
Akāciju ciems	59	1	1	60
Zebrenes pagasts	<b>104</b>	<b>1</b>	<b>4</b>	<b>101</b>
Zebrenes ciems	104	1	4	101
Naudītes pagasts	<b>48</b>	<b>2</b>	<b>0</b>	<b>20</b>
Apguldes ciems	12	1	0	3
Naudīte ciems	36	1	0	17
<b>KOPĀ</b>	<b>2687</b>	<b>65</b>	<b>190</b>	<b>2158</b>



**4. pielikums – Dobeles novada notekūdeņu attīrīšanas iekārtu raksturojums  
uz 2015.gada sākumu**

<b>N. p. k.</b>	<b>NAI Nosaukums</b>	<b>NAI Izbūvēšanas gads</b>	<b>Jauda m<sup>3</sup>/dnn</b>	<b>Tips</b>	<b>NAI atrašanās vieta</b>	<b>Stāvoklis</b>
1.	Dobeles pilsētas NAI	2001	3500	BIO	Bērzes pag. "Krīgeri"	Labs
2.	Kaķenieku ciems NAI	1987	200	BIO	Kaķenieku c.	2015.g. notiek rekonstrukcija
3.	Auru ciems NAI	1987	200	BIO	Auru pag.	Labs
4.	Gardenes ciema NAI	2014	200	BIO	Gardenes c.	Apmierinošs
5.	Ķīrpēnu ciema NAI	1982	200	BIO	Ķīrpēnu c.	Labs
6.	Bērzes ciema NAI	1991	100	BIO	Bērzes pag. "Tīrība"	Apmierinošs
7.	Bikstu ciema NAI	2010	75	BIO	Bikstu pag. "Lāses"	Apmierinošs
8.	Bikstu skolas NAI Līvu ciemā	2010	3.5	BIO	Bikstu pag. "Alejas"	Labs
9.	Aizstrautnieku ciema NAI	2010	35	BIO	Dobeles pag. Aizstrautnieku c.	Labs
10.	Jaunbērzes ciema NAI	2013	120	BIO	Jaunbērzes pag. "Burbuļi"	Labs
11.	Akāciju ciema NAI	2010	35	BIO	Krimūnu pag. Krimūnu c.	Apmierinošs
12.	Penkules ciema NAI	1989	100	BIO	Penkules pag. "Attīrīšanas"	Labs
13.	Zebrenes ciema NAI	2004	100	BIO	Zebrenes pag. Zebrenes c.	Labs
14.	Apguldes ciema NAI	2010	50	BIO	Apguldes c.	Labs
15.	Naudītes ciema NAI	2010	75	BIO	Naudītes c.	Labs
16.	Krimūnu ciema NAI	2013	50	BIO	Krimūnu c.	Labs

**5.pielikums – Izdevumu salīdzinājums 2012. – 2014. gads**

	<b>2012.gada faktiskie rezultāti EUR</b>	<b>2013.gada faktiskie rezultāti EUR</b>	<b>2014.gada faktiskie rezultāti EUR</b>	<b>2013.g. pret 2012.g. EUR</b>	<b>2013.g. pret 2012.g. %</b>	<b>2014.g. pret 2013.g. EUR</b>	<b>2014.g. pret 2013.g. %</b>
<b><u>Izdevumi</u></b>							
personāla izmaksas	390 454	474 737	498 588	84 283	21.6%	23 851	5.0%
materiāli, energoresursi	214 493	258 134	307 392	43 641	20.3%	49 258	19.1%
ārpakalpojumi tīklu uzturēšanai	28 613	53 967	73 441	25 355	88.60%	19 474	36.1%
transporta izmaksas	38 075	38 419	41 625	344	0.9%	3 205	8.3%
<b>Pamatlīdzekļu amortizācija</b>	227 513	279 161	456 856	51 648	22.7%	177 695	63.7%
<b>Saistību maksa, kredīta %</b>	12 212	11 838	13 047	-374	-3.1%	1 209	10.2%
<b>Bezcerīgo parādu norakstīšana</b>	6 160	65 445	20 705	59 285	962.4%	-44 740	-68.4%
nodokli un citas izmaksas	110 631	111 562	81 626	931	0.8%	-29 936	-27%
<b><u>Kopā izdevumi</u></b>	<b><u>1 028 151</u></b>	<b><u>1 293 263</u></b>	<b><u>1 493 280</u></b>	<b><u>265 112</u></b>	<b><u>25.80%</u></b>	<b><u>200 017</u></b>	<b><u>15.5%</u></b>
<b>Peļņa vai zaudējumi</b>	<b>77 412</b>	<b>-125 753</b>	<b>-66 870</b>	<b>-203 165</b>	<b>-262%</b>	<b>58 882</b>	<b>-47%</b>

**6.pielikums – Ekonomisko rādītāju prognozes 2015. – 2017. gadam.**

	<b>2015.gads</b>	<b>2016.gads</b>	<b>2017.gads</b>
Ūdensapgādes pakalpojumu apjoms, m <sup>3</sup>	462 564	467 500	472 500
Kanalizācijas pakalpojumu apjoms, m <sup>3</sup>	415 740	420 740	425 740
Ūdensapgādes pakalpojumu tarifs, EUR/m <sup>3</sup>	0,97	0,97	0,97
Kanalizācijas pakalpojumu tarifs, EUR/m <sup>3</sup>	1,50	1,50	1,50
<b>Ieņēmumi</b>			
Ūdens, EUR	448 687	453 475	458 325
Kanalizācija, EUR	623 610	631 110	638 610
Pārējie maksas pakalpojumi	153 676	170 000	180 000
Dotācija no pašvaldības – deleģēto uzdevumu izpildei	60 000	60 000	60 000
<b>Kopā ieņēmumi</b>	<b>1 285 973</b>	<b>1 314 585</b>	<b>1 336 935</b>
<b>Izdevumi</b>			
Personāla izmaksas	552 557	570 000	580 000
Materiāli, energoresursi	314 920	330 000	340 000
Ārpakalpojumi tīklu uzturēšanai	42 710	50 000	70 000
Transporta izmaksas	31 487	40 000	42 000
Saistību maksa, kredīta %	14 392	14 568	10 955
Nodokļi un citas izmaksas	91 116	54 560	54 560
<b>Kopā saimnieciskie izdevumi</b>	<b>1 047 182</b>	<b>1 059 128</b>	<b>1 097 515</b>
<b>Saimnieciskā peļņa</b>	<b>238 791</b>	<b>255 457</b>	<b>239 420</b>
<b>Pamatlīdzekļu amortizācija</b>	486 440	478 000	450 000
<b>Kopā izdevumi</b>	<b>1 533 622</b>	<b>2 851 713</b>	<b>2 884 450</b>
<b>Nākamo periodu ieņēmumi</b>	180 977	194 558	194 558
<b>Peļņa/zaudējumi</b>	<b>-66 672</b>	<b>-27 985</b>	<b>-16 022</b>

## 7.pielikums - Nau

Posteņi	jan-15	feb-15	mar-15	apr-15	mai-15	jūn-15	jūl-15	aug-15
<b>Naudas līdzekļi</b>	<b>41 489</b>	<b>51 314</b>	<b>61 980</b>	<b>88 526</b>	<b>105 251</b>	<b>94 257</b>	<b>68 797</b>	<b>72 433</b>
Saņemts no klientiem	113 949	125 115	115 829	111 207	120 630	128 081	127 452	132 004
Dotācija no pašvaldības (deleģēšanai)	-	-	13 000	13 000	-	-	28 069	-
Aizņēmums no kredītiestādēm	50 000	-	-	-	-	-	-	-
Samaksāts piegādātājiem	(76 075)	(39 830)	(48668)	(44 207)	(41 418)	(43 600)	(46 118)	(40 176)
Atalgojums	(33 157)	(36 714)	(36 41)	(37 137)	(38 150)	(37 642)	(37 275)	(37 689)
Darba devēja VSAOI, pabalsti un kompensācijas	(8 296)	(10 514)	(8 573)	(8 918)	(10 730)	(9 012)	(8 793)	(10 675)
Citi izdevumi (nodokļi un nodevas)	(638)	(1 198)	(6 614)	(1 887)	(188)	(7 198)	(773)	(189)
<b>TĪRĀ NAUDA NO SAIMNIECISKĀS DARBĪBAS</b>	<b>45 783</b>	<b>36 860</b>	<b>28 634</b>	<b>32 058</b>	<b>30 144</b>	<b>30 629</b>	<b>62 562</b>	<b>43 275</b>
Kapitālieguldījumi	(7 260)	(7 260)	(9 002)	(26 681)	(21 750)	(25 864)	(32 912)	(27 515)
Debitoru/kredītoru izmaiņas	(10 000)	(10 000)	(10 00)	(10 000)	(10 000)	(10 000)	(10 000)	(10 000)
Saistību maksa un kredītu %	(18 697)	(8 934)	(19 85)	(14 653)	(9 388)	(20 225)	(16 013)	(10 449)
Pamatkapitāla palielināšanas apmaksā	-	-	36 000	36 000	-	-	-	-
<b>TĪRAIS NAUDAS IZLIETOJUMS</b>	<b>9 825</b>	<b>10 666</b>	<b>26 546</b>	<b>16 725</b>	<b>(10 993)</b>	<b>(25 460)</b>	<b>3 636</b>	<b>(4 689)</b>
<b>NAUDA UZ PERIODA BEIGĀM</b>	<b>51 314</b>	<b>61 980</b>	<b>88 526</b>	<b>105 251</b>	<b>94 257</b>	<b>68 797</b>	<b>72 433</b>	<b>67 744</b>

### 8.pielikums – Bilance 2011.-2013.gads (EUR)

Aktīvs	31.12.2011.	31.12.2012.	31.12.2013.
I. Ilgtermiņa ieguldījumi			
II. Pamatlīdzekļi			
1. Nemateriālie ieguldījumi			350779
2. Zemes gabali, ēkas, būves un ilggadīgie stādījumi	1366542	1378097	6010965
3. Iekārtas un mašīnas	1896670	2271232	2803163
4. Pārējie pamatlīdzekļi un inventārs	178236	227083	191877
5. Pamatlīdzekļu izveidošanas un nepabeigtās celtniecības izmaksas	507907	2141618	1533023
6. Avansa maksājumi par pamatlīdzekļiem	0	752362	28714
II KOPĀ	3949354	6770393	10918521
<b>1. IEDAĻAS KOPSUMMA</b>	<b>3949354</b>	<b>6770393</b>	<b>10918521</b>
2. APGROZĀMIE LĪDEKĻI	0	0	0
1. Krājumi	0	0	0
1. Izejvielas, pamatmateriāli un palīgmateriāli	41381	66242	81711
3. Avansa maksājumi par precēm	0	8883	9390
<b>I Kopā:</b>	<b>41381</b>	<b>75125</b>	<b>91101</b>
II Debitori	0	0	0
1. Pircēju un pasūtītāju parādi	261362	291322	274677
2. Citi debitori	699	879	232
3. Nākamo periodu izmaksas	1892	2015	2099
<b>II Kopā:</b>	<b>263953</b>	<b>294216</b>	<b>277008</b>
IV Naudas līdzekļi	2635642	2522006	168916
<b>2. IEDAĻAS KOPSUMMA</b>	<b>2940976</b>	<b>2891347</b>	<b>537025</b>
<b>BILANCE</b>	<b>6890331</b>	<b>9661739</b>	<b>11455545</b>

Pasīvs	31.12.2011.	31.12.2012.	31.12.2013.
<b>I. PAŠU KAPITĀLS</b>			
1. Akciju vai daļu kapitāls (pamatkapitāls)	3855371	4490872	4490872
2. Nesadalītā peļņa:	0	0	0
a) iepriekšējo gadu nesadalītā peļņa:	-220919	-384039	-281609
b) pārskata gada nesadalītā peļņa	-163119	102430	-125752
3. Pamatkapitāla palielināšanai (rezerves)	0	0	48016
<b>1.IEDAĻAS KOPSUMMA</b>	<b>3471332</b>	<b>4209263</b>	<b>4131527</b>
<b>2.UZKRĀJUMI</b>	<b>0</b>	<b>0</b>	<b>0</b>
1. Citi uzkrājumi	28867	17363	26702
2. Ieturētās līguma garantijas	0	168209	0
<b>2.IEDAĻAS KOPSUMMA</b>	<b>28867</b>	<b>185572</b>	<b>26702</b>
<b>3.KREDITORI</b>	<b>0</b>	<b>0</b>	<b>0</b>
<b>I. Ilgtermiņa kreditori</b>	<b>0</b>	<b>0</b>	<b>0</b>
1. Aizņēmumi no kredītiestādēm	234387	281774	1012383
2. Saņemtie avansi	0	2995618	652058
3. Citi aizņēmumi	0	16263	42293
4. Nākamo periodu ieņēmumi	2747427	1855109	4591459
5. Atliktā nodokļa saistības	25017	0	0
<b>I.KOPĀ:</b>	<b>3006831</b>	<b>5148764</b>	<b>6298194</b>
<b>II. Īstermiņa kreditori</b>	<b>0</b>	<b>0</b>	<b>0</b>
1. Aizņēmumi no kredītiestādēm	43113	52145	541643
2. Citi aizņēmumi	807	4435	10378
3. No pircējiem saņemtie avansi	939	743	788
4. Parādi piegādātājiem	12971	12443	136293
5. Parādi radniecīgām sabiedrībām	284671	0	0
6. Nākamo periodu ieņēmumi	0	0	272691
7. Uzkrātās saistības	7514	16881	14943
8. Nodokļi un sociālās nodrošināšanas maksājumi	20808	16925	22386
9. Pārējie kreditori	12477	14567	0
<b>II.KOPĀ:</b>	<b>383300</b>	<b>118140</b>	<b>999122</b>
<b>3.IEDAĻAS KOPSUMMA</b>	<b>3390132</b>	<b>5266904</b>	<b>7297316</b>
<b>BILANCE</b>	<b>6890331</b>	<b>9661739</b>	<b>11455545</b>

**9.pielikums - Peļņas vai zaudējuma aprēķins 2011.-2013.gads (EUR)**

<b>N. p.k.</b>	<b>Posteņi</b>	<b>2011.g.</b>	<b>2012.g.</b>	<b>2013.g.</b>
1.	Neto apgrozījums	781690	942135	959171
2.	Pārdotās produkcijas ražošanas izmaksas	777464	773023	1046369
3.	Bruto peļņa vai zaudējumi (no apgrozījuma)	4226	169111	-87198
4.	Pārdošanas izmaksas	33591	57602	58776
5.	Administrācijas izmaksas	215547	168277	160836
6.	Pārējie uzņēmuma saimnieciskās darbības ieņēmumi	36813	93894	134072
7.	Pārējās uzņēmuma saimnieciskās darbības izmaksas	1679	5919	12094
8.	Ieņēmumi no pašvaldības dotācijām	59761	56915	5691
9.	Citi ieņēmumi	137	12553	17349
10.	Citi izdevumi	0	9937	1986
11.	Pārējie procentu ieņēmumi un tamlīdzīgi ieņēmumi	4	67	4
12.	Procentu maksājumi un tamlīdzīgi ieņēmumi	12238	12104	11838
<b>13.</b>	<b>Peļņa vai zaudējumi pirms ārkārtas posteņiem un nodokļiem</b>	<b>-162115</b>	<b>78699</b>	<b>-124389</b>
<b>14.</b>	<b>Peļņa vai zaudējumi pirms nodokļiem</b>	<b>-162115</b>	<b>78699</b>	<b>-124389</b>
<b>15.</b>	<b>Atliktā UIN samazinājums</b>	<b>0</b>	<b>25017</b>	<b>0</b>
16.	Pārējie nodokļi	1005	1286	1363
<b>17.</b>	<b>Pārskata gada peļņa vai zaudējumi</b>	<b>-163119</b>	<b>102430</b>	<b>-125752</b>

### 10.pielikums – Pamatdarbības raksturojums 2014.gadā

Apdzīvotas vietas nosaukums	Pieslēgumi		Pārdots dzeramais ūdens m <sup>3</sup> /dnn	Attīrītie notekūdeņi m <sup>3</sup> /dnn	Ūdensvada tīkla kopgarums km	Kanalizācijas tīkla kopgarums km
	Ūdens vadam	Kanalizācijai				
Dobeles pilsēta	798	494	880	1585	44.5	64.0
Annenieku ciems	27	0	2.43	0	0.7	0
Kaķenieku ciems	186	137	25.63	29	6.6	2.2
Rundēļi	4	0	2.04	0	0.6	0
Auru ciems	108	101	15.44	19	2.5	5
Gardenes ciems	253	270	66.66	87	3.2	5.0
Ķirpēnu ciems	115	82	13.91	17	3.7	2.6
Spriksteles	16	0	2.72	0	1.0	0
Bērzes ciems	55	48	7.34	9	2	2.2
Miltiņu ciems	106	95	25.71	31	4	5
Šķibes ciems	162	158	23.73	28	3.6	8.8
Bikstu ciems	69	68	10.72	13	2.1	3.3
Aizstrautnieku ciems	87	86	8.94	11	1.8	1.7
Lejasstrazdu ciems	177	158	18.45	23	3.2	7.5
Jaunbērzes ciems	276	268	44.25	56	2.9	3.1
Akāciju ciems	61	62	8.62	10	0.8	1.1
Krimūnu ciems	150	150	25.78	33	1.6	1.7
Apguldes ciems	13	4	10.86	13	2.4	3
Naudītes ciems	37	18	16.97	21	2	1.9
Penkules ciems	93	59	15.41	20	3.8	2.3
Upeslīči	16	0	1.05	0	0.2	0
Vecvagues	7	0	1.39	0	0.4	0
Dimanti	4	0	0.68	0	0.3	0
Zebrenes ciems	109	106	10.81	13	2.4	3.5



**Esošās un plānotās ūdensvadu un kanalizācijas shēmas  
uz 01.04.2015**